



PRÓ-REITORIA DE PLANEJAMENTO,
DESENVOLVIMENTO E FINANÇAS
Superintendência Geral de Planejamento Institucional

PLANO DE DESENVOLVIMENTO DAS UNIDADES – PDU



UFRJ
UNIVERSIDADE FEDERAL
DO RIO DE JANEIRO

PR3
PRÓ REITORIA DE PLANEJAMENTO
DESENVOLVIMENTO E FINANÇAS

PR3 **SPI**
SUPERINTENDÊNCIA GERAL DE
PLANEJAMENTO INSTITUCIONAL

Para orientar as Unidades na construção do seu PDU, foi disponibilizado o Guia para elaboração do PDU que pode ser acessado em: <https://pdi.ufrj.br/pdu-2020-2024/>.

Aqui apresentaremos uma síntese do Guia.

PDU e Alinhamento ao PDI

O Plano de Desenvolvimento das Unidades (PDU) consiste no planejamento das Unidades/áreas, alinhado ao Plano de Desenvolvimento Institucional (PDI), que retrata as estratégias de cada localidade.

O PDI é um documento que contempla a situação atual da Instituição como um todo, seu Projeto Pedagógico e as metas estratégicas. Sendo assim, é um documento orientador para que as Unidades estabeleçam suas metas alinhadas aos objetivos estratégicos exposto no Mapa Estratégico que consta no PDI.

A principal finalidade do PDU é promover alinhamento e transparência das ações acadêmicas e/ou administrativas de cada Unidade/área, para alcance dos objetivos estratégicos da UFRJ.

Como elaborar o PDU?

Sugerimos as seguintes estratégias de organização do trabalho:

- Criação de uma comissão composta por pessoas que atuarão nas atividades relacionadas à elaboração do PDU.
- Definição de um plano de trabalho contendo um cronograma de atividades.

Vigência do PDU

A vigência do PDU deve ser de cinco anos, com ano inicial e final iguais ao do PDI. Porém, o primeiro PDU construído pelas Instâncias da UFRJ terá vigência de dois anos (2023 a 2024) e com revisões anuais, a fim de se adequar ao PDI que anualmente é revisado.

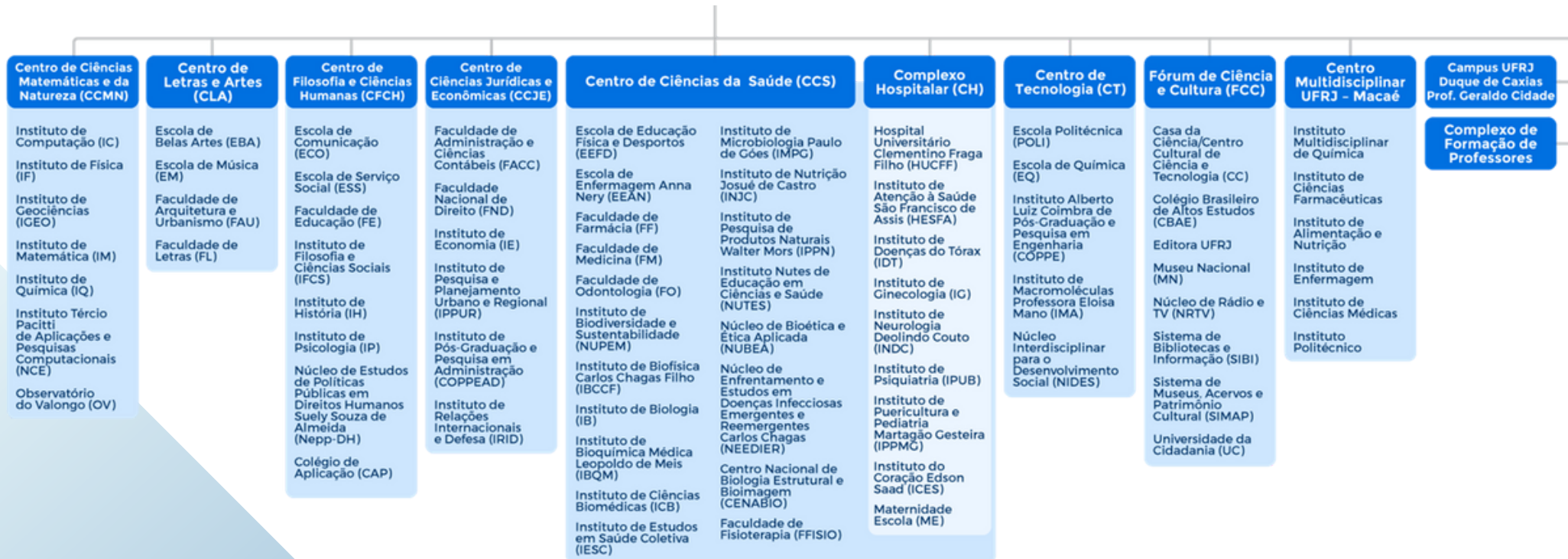
Aprovação do PDU

A **aprovação** da versão inicial do PDU e das revisões caberá ao órgão deliberativo colegiado da Instância. Naquelas Unidades que, porventura, não tenham tais órgãos deliberativos, as aprovações caberão ao gestor máximo, ouvida a sua equipe imediata.

Após aprovado, o PDU deve ficar **disponível em sítio eletrônico** da Unidade ou área equivalente, a fim de dar maior visibilidade e facilitar o acesso por áreas internas e externas à UFRJ. Solicitamos também que seja remetido à Superintendência Geral de Planejamento Institucional (SPI) para inserção no site do PDI.

Responsáveis pela Elaboração

São responsáveis pela elaboração do PDU todas as áreas integrantes da estrutura média e unidades a elas vinculadas.

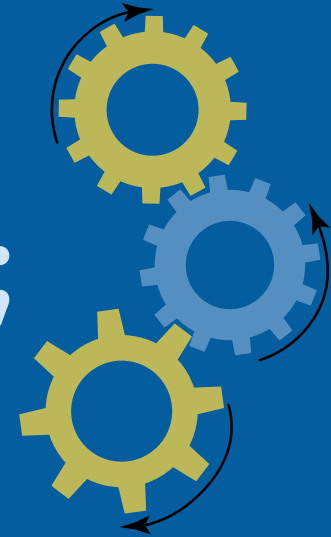


ETAPAS DE ELABORAÇÃO

I – FASE DE PREPARAÇÃO;

II – FASE DE DIAGNÓSTICO;

III – FASE DE DEFINIÇÃO.



I – FASE DE PREPARAÇÃO

Fase em que deve ser definida a equipe de elaboração do plano e o apoio administrativo, a estratégia de comunicação, bem como a metodologia de construção;

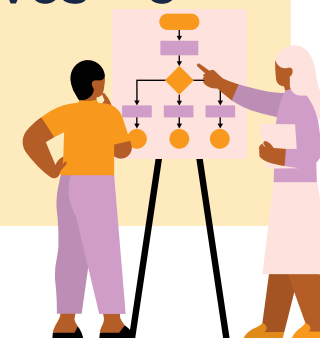
É nesta fase também que a Unidade deve selecionar os documentos norteadores para o Plano, como: PDI, Plano Diretor, PDTIC, Estatuto e Regimento da UFRJ e da Unidade, quando pertinente.



II – FASE DE DIAGNÓSTICO

Fase em que a Unidade deve realizar uma análise da situação atual, usando a análise SWOT ou outras ferramentas. Sugere-se também que o processo seja participativo com a inclusão de servidores (técnicos administrativos e docentes) e discentes vinculados à Unidade. Espera-se que membros da Unidade possam fazer parte de uma discussão coletiva sobre as questões que merecem ações.

Nesta fase, a Unidade deve estudar os documentos norteadores, tendo como um dos focos a identificação dos objetivos e medidas(ações) necessárias para seu desenvolvimento.

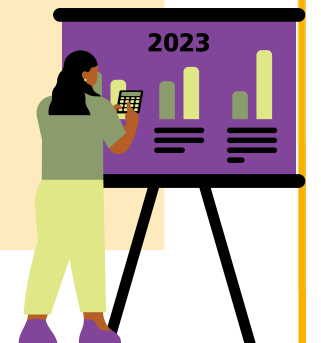


III – FASE DE DEFINIÇÃO

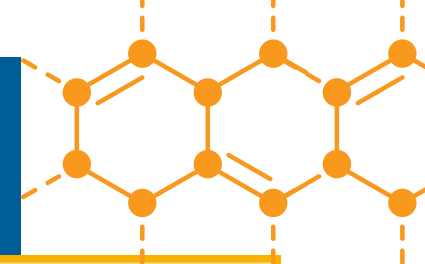
Fase em que, com base no diagnóstico realizado, devem ser definidos os objetivos da Unidade alinhados aos do PDI.

Nesta fase são planejadas as medidas (ações) futuras da Unidade quanto aos aspectos acadêmicos e/ou administrativos.

Para registro dos objetivos construídos, a Unidade deve fazer uso do Formulário de elaboração do PDU, constante do Apêndice A do Guia do PDU e cuja estrutura mostraremos a seguir.



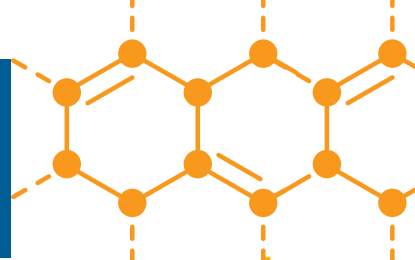
Elementos mínimos do PDU




ITEM	DESCRIÇÃO	ITEM	DESCRIÇÃO
1.	APRESENTAÇÃO	3.	ETAPAS DE ELABORAÇÃO DO PDU
1.1	Breve Histórico	3.1	Diagnóstico
1.2	Dados Gerais da Unidade	3.2	Elaboração do Quadro de Metas
2.	ORGANIZAÇÃO ADMINISTRATIVA	4.	IMPLEMENTAÇÃO
2.1	Organograma da Unidade	5.	MONITORAMENTO
2.2	Estrutura da Unidade	6.	REVISÃO

Fonte: Elaboração própria

Estrutura do PDU



BREVE HISTÓRICO	
Escreva até o limite de xxx caracteres.	
Dados Gerais da Unidade	
Centro	<input type="text" value="Escolha aqui"/>
Unidade	
Número e nome dos cursos e/ou áreas	
Número de docentes	
Número de discentes	
Número de técnicos	
Outras informações	

Objetivo Estratégico do PDI 						
Preencher um quadro para cada objetivo estratégico atendido						
Objetivos da Unidade	Indicadores dos objetivos	Valor histórico	Valores de meta		Medidas da Unidade	Responsáveis
			2023	2024		

Fonte: Formulário de elaboração do PDU, Apêndice A.

Implementação, Monitoramento e Revisão



IMPLEMENTAÇÃO: Após a elaboração do Plano é muito importante que haja o acompanhamento da execução.


MONITORAMENTO: Recomenda-se que a comissão realize monitoramentos semestrais e emita um relatório parcial (fim do primeiro semestre de cada ano) e outro final (fim de cada ano) com os resultados alcançados pela Unidade, além de apresentar justificativas quando as metas previstas para o ano não forem alcançadas. Propor, por consequência, ajustes nas metas do ano seguinte.

REVISÃO: a comissão deverá identificar eventuais fatores que possam estar impedindo o cumprimento das metas ou o atraso de sua execução e propor ajustes por ocasião da revisão anual ao Plano de Desenvolvimento da Unidade(PDU). As revisões são necessárias para que os objetivos das unidades se mantenham alinhados ao PDI.

Objetivos desdobráveis às Unidades

Alguns objetivos já estão pré-definidos a partir os objetivos do PDI integrantes do Mapa Estratégico, sendo eles compostos por indicadores e valores históricos, que parametrizam as metas a serem alcançadas através das medidas que devem ser realizadas, medidas essas classificadas pelas áreas estratégicas como desdobráveis ou não às Unidades.

Essa classificação das medidas permitem as Unidades identificarem a forma como podem contribuir para o alcance dos objetivos estratégicos da UFRJ.



Relação completa dos objetivos desdobráveis às Unidades encontra-se no Apêndice B do Guia do PDU.

Referências

BRASIL. Decreto nº 66.536, de 6 de maio de 1970. Aprova o Estatuto da Universidade Federal do Rio de Janeiro. Brasília, DF: Presidência da República, [1970]. Disponível em: <https://www2.camara.leg.br/legin/fed/decret/1970-1979/decreto-66536-6-maio-1970-408001-norma-pe.html> Acesso em: 19 Abr. 2023.

_____. Instrução Normativa nº 24, de 18 de março de 2020. Presidência da República, 2020a. Disponível em: < <chrome-extension://efaidnbmnnnibpcajpcglclefindmkaj/https://www.gov.br/defesa/pt-br/arquivos/asplan/Instrucaonormativan24de18demarcode2020.pdf>>. Acesso em: 20/09/2022.

UNIVERSIDADE FEDERAL DO RIO DE JANEIRO. Regimento Geral. Rio de Janeiro, RJ: UFRJ, [2019]. Disponível em: <https://ufrj.br/sites/default/files/documentos/2019/10/regimentoufrj.pdf>. Acesso em: 20 Dez. 2021.

_____. Plano Diretor UFRJ 2020. Disponível em: < chrome-extension://efaidnbmnnnibpcajpcglclefindmkaj/https://ufrj.br/sites/default/files/documentos/2016/12/pd_2011_02_07.pdf >. Acesso em: 13/11/2019.

_____. Resolução Consuni nº 11, de 8 de julho de 2021. Altera o Estatuto da Universidade Federal do Rio de Janeiro, aprovado pelo Decreto nº 66.536, de 6 de maio de 1970. Rio de Janeiro, RJ: Conselho Universitário, [2021]. Disponível em: https://consuni.ufrj.br/images/Resolucoes/Resolucao_11_de_2021.pdf Acesso em: 20 Dez. 2021.

_____. Estatuto. Rio de Janeiro, RJ: UFRJ, [2021]. Disponível em: <https://ufrj.br/acao-a-informacao/institucional/estatuto/> Acesso em: 19 Abr. 2023.

_____. Plano de Desenvolvimento Institucional - PDI. Rio de Janeiro, RJ: UFRJ, [2021]. Disponível em: <https://pdi.ufrj.br/wp-content/uploads/2021/08/PDI_v4rev.pdf>. Acesso em: 19 Jan. 2022.

Contato

E-mail: pdi@pr3.ufrj.br

Site: www.pdi.ufrj.br

